

# MANUAL DE INSTRUCCIÓN Y SEGURIDAD

***THUNDER9***

***THUNDER40***

***MINI THUNDER9***

***MINI THUNDER40***

***MINI THUNDER45***

**BERSA**

Lea cuidadosamente este manual de instrucciones antes de usar el arma.

# ÍNDICE

---

Normas Básicas .....	5
Descripción .....	6
Carga y Disparo .....	11
Mantenimiento .....	17
Pistolas Thunder 9 y Thunder 40 • Características técnicas .....	20
Pistolas MiniThunder 9 y MiniThunder 40 • Características técnicas .....	22
Pistola MiniThunder 45 • Características técnicas .....	24
Despiece (vista explotada de la pistola Thunder y MiniThunder) .....	26
Manual de seguridad y comentarios generales .....	29

## **Hagamos un trato...**

---

*Estimado cliente, le agradezco que se haya usted decidido a comprar un arma de nuestra producción. Usted ha adquirido un producto realizado con el mayor esmero, donde se han cuidado los detalles estéticos, ergonómicos y de funcionalidad.*

*El arma que usted ha adquirido ha sido realizada con los mejores materiales y se la ha diseñado para un elevado rendimiento, seguridad y fiabilidad.*

*Todo en este producto cumple las más exigentes normas internacionales lo que nos ha permitido entrar en el mercado internacional y competir con los mejores productos del mundo.*

*Usted posee desde ahora un arma para su seguridad personal o familiar, para la práctica deportiva o para el uso en servicio que lo acompañará durante muchísimos años dándole enormes satisfacciones.*

*Pero, además, le propongo un trato, lea usted y cumpla con las indicaciones que están expresadas en este manual y nosotros le aseguramos la garantía de por vida de la pistola que acaba de adquirir.*

*Si usted da cumplimiento a lo anterior, tendrá un bien que pasará a sus hijos o a sus nietos, en perfecto estado de funcionamiento, que será tan confiable en ese momento como lo es en este primer día de su adquisición.*

**BERSA S.A.**

# **NORMAS BÁSICAS PARA EL USO DE LAS ARMAS DE PUÑO**

---

**Tenga siempre en cuenta lo siguiente:**

1. Un arma cargada puede matar. El mejor seguro es el sentido común.
2. Un accidente siempre es el resultado de no observar las normas básicas de seguridad.
3. El dueño de un arma tiene la responsabilidad de prevenir todos los posibles accidentes.
4. Siempre se debe manejar un arma como si estuviera cargada.
5. Nunca se debe apuntar un arma cargada o descargada hacia donde no se quiere disparar.
6. Nunca se debe permitir utilizar un arma a quien no ha leído el manual de instrucciones correspondientes.
7. Siempre se debe utilizar anteojos de protección al realizar prácticas de tiro.
8. Siempre se deben utilizar protectores auditivos al disparar.
9. Nunca se debe perder de vista un arma cargada.
10. Siempre se debe guardar la munición y el arma por separado.
11. Mantener el arma y la munición lejos de los niños y de adultos descuidados.
12. Siempre asegurarse que el cañón del arma se encuentra libre de cualquier obstrucción.
13. Tener siempre en cuenta la seguridad de los que están cerca antes de disparar.
14. Mantener el arma en seguro hasta el momento de efectuar el disparo.

## DESCRIPCIÓN

---

Cada una de las pistolas **BERSA** de la línea Thunder es un arma semiautomática concebida para uso militar, policial, de seguridad personal y deportivo. Es un arma de primera calidad, construida con aceros, aluminios y plásticos especiales definidos a nivel internacional como apropiados y específicos para armas de fuego. Los componentes de estas armas han sido fabricados con máquinas herramientas de última generación, con la más reciente tecnología asistida por computadora, lo que garantiza la calidad y la ínter cambiabilidad de sus componentes.

### **Detalles de prestaciones funcionales y anatómicas.**

#### **El sistema de acerrojado**

El sistema de acerrojado es por corto retroceso, cañón basculante (sistema Browning), y encastre en la ventana de expulsión, lo que asegura una positiva, robusta y total unión entre cañón y corredera en el momento del disparo y un desacople y acople que favorece la expulsión de las vainas servidas y la carga de un nuevo cartucho sin interrupciones.

#### **La doble acción**

La doble acción permite como en el caso del revolver transportar el arma cargada con un cartucho en la recámara y el martillo desmontado, y efectuar el disparo simplemente tirando de la cola del disparador.

## **Seguros automáticos**

La pistola posee dos seguros sumamente efectivos que funcionan en forma automática, el primero de ellos y de suma importancia mantiene el percutor bloqueado mientras no se accione la cola del disparador, lo que impide la posibilidad de un disparo involuntario del arma por caídas, golpes, vibraciones etc. Este seguro solo libera al percutor unos brevísimos instantes antes de efectuarse el disparo, cuando el dedo del tirador ha recorrido ya casi la totalidad de la distancia de accionamiento. El segundo de los seguros es un seguro redundante que aleja el martillo del percutor cuando se desmartilla el arma (acción de bajar el martillo) y lo coloca en una posición alejada del percutor de la cual sale sólo cuando se acciona la cola del disparador para efectuar un tiro en doble acción. De esta forma si ocurriera el hecho altamente improbable que el seguro de percutor dejase de funcionar y al mismo tiempo se diese una caída con golpes múltiples de la pistola, el martillo quedaría retenido por el fiador no existiendo posibilidad de un disparo involuntario por impacto del martillo sobre el percutor.

## **Desarmado**

El desarme para la limpieza de todas las pistolas de la serie Thunder es sumamente fácil. Se efectúa accionando una simple palanca colocada en un lugar de fácil y rápido acceso, dividiéndose el arma en pocas piezas, de tamaño considerable para evitar pérdida de componentes.

### **Totalmente ambidextra**

La pistola es totalmente ambidextra, el seguro, la palanca de abatimiento del martillo y el retén de la corredera están a ambos lados del arma. El retén de cargador montado para tirador diestro puede cambiarse simple y rápidamente para ser operado con la mano izquierda.

### **Aviso de arma descargada**

El arma posee aviso de arma descargada quedando la corredera en posición de abierta al disparar el último cartucho del cargador.

### **Palanca de abatimiento del martillo**

La palanca de abatimiento del martillo o palanca desmartilladora permite desmontar el martillo con total seguridad aún con proyectil en la recámara, colocando la pistola simultáneamente en seguro.

### **Sistema de puntería**

El alza se encuentra sobriamente empotrada en la corredera y la dimensión del sistema de puntería ha sido escogido y enfatizado para la mejor y más rápida alineación de la línea de mira y el blanco.

### **Cachas**

Las cachas son de tipo envolvente y anatómicas, diseñadas para que las distintas dimensiones de las manos se adhieran a la empuñadura. El segrinado amplio y delicado, además de realzar la estética del

arma, permite un empuñe firme y antideslizante.

### **Arco guardamonte**

El arco guardamonte de elegante y práctico diseño, está perfilado y preparado para apoyar el dedo índice en la modalidad de tiro con dos manos.

### **Rayado antideslizante**

La empuñadura debajo del arco guardamonte, en su parte frontal, posee un rayado antideslizante que impide el desplazamiento lateral del arma cuando se la empuña con las manos mojadas o húmedas, aumentando con ello el confort y la seguridad del tirador.

### **Acabado Mate**

Todas las armas **BERSA** poseen un acabado superficial que disminuye sensiblemente el brillo y las molestias que ello produce, mejorando el rendimiento del tirador.

### **Tratamiento superficial**

Todas las pistolas Thunder y Thunder Mini 9, 40 y 45, poseen un tratamiento en la corredera y el tubo cañón denominado Tenifer, que aumenta notablemente la dureza superficial en valores próximos a los del diamante y similar a la del carburo de tungsteno (widia) evitando con ello las ralladuras, desgastes,

deformaciones por impactos etc. El tratamiento Tenifer da además a las piezas características autolubrificantes lo que mejora notablemente el funcionamiento del arma en condiciones extremas y le agrega una capacidad anticorrosiva que está demostrado supera en 21 veces a la protección superficial del cromo duro, dándole capacidad a las piezas para soportar como con ningún otro tratamiento los ensayos de corrosión con niebla salina y de inmersión.

La excepción lo constituyen las armas niqueladas, en las cuales la función anterior la cumple el depósito níquel, brindando dureza, efecto de auto lubricación y resistencia a la corrosión, con el agregado de una presentación estética inmejorable.

## **CARGA Y DISPARO**

---

### **Indicaciones para la operación correcta del arma**

#### **Cómo extraer el cargador**

Oprima con el dedo de una mano el botón que se encuentra en un costado de las cachas y reciba el cargador con la otra, el cargador es expulsado de su alojamiento (ver Fig 1),

#### **Cómo llenar el cargador**

Con la parte posterior de un cartucho empuje el elevador del cargador en su parte delantera, luego empuje el cartucho introduciéndolo entre los labios del cargador hasta hacer tope en la parte posterior del cargador, el cartucho debe quedar sujeto. Los cartuchos siguientes se cargan de igual modo empujando el cartucho cargado anteriormente. No intente superar la carga máxima de su cargador y descarte los cartuchos defectuosos.

#### **Cómo cargar el arma**

Coloque el cargador en su alojamiento asegurándose que quede retenido. Empuñe la pistola con la mano que va a disparar. Con el dedo pulgar y con el índice de la otra mano tome la corredera de la pistola en la zona rayada, tire hacia atrás hasta el final del recorrido y suéltela (ver Fig 2). No acompañe con la mano la corredera en su movimiento de retorno, simplemente suéltela, éste es el modo correcto de realizar esta operación. La corredera en su movimiento hacia adelante, sacará el proyectil del cargador y lo colocará en la corredera, al mismo tiempo el martillo quedará montado y la pistola estará lista para efectuar un disparo.

Si se desiste de efectuar el tiro, se puede desmontar el martillo por medio de la palanca que se encuentra a ambos lados de la corredera, accionándola hacia arriba (ver Fig 3). É sta permitirá la bajada del martillo sin ningún peligro. Es obligatorio realizar esta operación del modo indicado, no intente realizar esta operación manualmente por medio de la cola del disparador y reteniendo el martillo con los dedos para bajarlo lentamente, como se hace en armas que no poseen palanca de desmartillado. Existe siempre el peligro potencial que se suelte el martillo de los dedos y se efectúe un disparo involuntario. Use siempre la palanca correspondiente.

#### **NOTA 1: Precauciones**

Mientras se realiza la operación de carga el dedo índice debe estar fuera del arco guardamonte, alejado de la cola del disparador, ya que la presión sobre esta última producirá la iniciación del proceso de disparo. La boca del cañón debe encontrarse en todo momento apuntando hacia una dirección que no constituya un peligro para las personas, animales u objetos.

#### **Cómo disparar**

Luego de la operación anterior si el martillo no se ha rebatido, podemos efectuar el disparo simplemente accionando la cola del disparador, este modo de accionamiento se denomina simple acción. Si en cambio hemos rebatido el martillo por medio de la palanca de desmartillado habrá dos posibilidades, si dejamos la palanca hacia arriba, la pistola estará en seguro, deberemos bajar la palanca para dejarla en condiciones de disparar en doble acción. En el caso que se haya dejado la palanca baja bastará con tirar de la cola del disparador con una fuerza del orden del doble que la necesaria para la simple acción para poder efectuar el

disparo, el martillo se montará en forma simultánea al movimiento de la cola del disparador y en un punto determinado por los mecanismos se soltará para iniciar el proceso de disparo. Ésta es la forma de disparo que se denomina doble acción.

Al agotarse los cartuchos del cargador, la corredera quedará hacia atrás retenida por la palanca correspondiente, si se desea no disparar más simplemente se baja la palanca que retiene la corredera y la pistola quedará sin proyectil en la recámara y con el martillo montado (ver Fig 4). Si se desea continuar disparando, se saca el cargador vacío y se coloca uno lleno, puede bajarse la palanca de traba de la corredera para colocar nuevamente la pistola en condiciones de disparo, o tirar levemente de la corredera, en modo similar a cuando se carga y soltarla para que un nuevo cartucho se encuentre en condiciones de ser disparado.

### **Cómo descargar el arma**

En el caso que se desee dejar de disparar es muy posible que se encuentre un cartucho en la recámara, deberá retirar el cargador en la forma anteriormente indicada, luego tome la corredera en la misma forma que la tomó para efectuar la carga y tírela hacia atrás, el cartucho que se encuentra en la recámara será expulsado por la ventana de eyección. Es recomendable repetir la operación una o dos veces más y asegurarse visualmente mirando por la ventana de eyección con la corredera retenida hacia atrás, si existe algún cartucho en la recámara. Luego suelte la corredera y desmonte el martillo con la palanca correspondiente.

## **NOTA 2: Cómo cambiar el botón retén de cargador para uso con la mano izquierda.**

Extraiga primeramente el cargador. Seguidamente desmonte las cachas. Para esta operación el martillo debe estar desmontado (martillo hacia delante). Tome un destornillador de pala angosta y empuje la pieza que se encuentra en la parte inferior de la culata, simultáneamente gire en el sentido de las agujas del reloj hasta que haga tope (ver Fig 5), (haga esta operación en la forma indicada y cuidadosamente, no puede dañar el arma pero sí puede luego montarla mal al armarla), ahora ya puede remover la cacha. Luego de esta operación proceda a sacar el sistema retén de cargador, con el mismo destornillador empuje el tornillo del sistema de retén que estará colocado de fábrica en el lado derecho del arma (tomando como referencia el arma en posición de disparo, y la vista de la parte posterior por parte del tirador), gire el tornillo en el sentido contrario al movimiento de las agujas del reloj hasta que haga tope (ver Fig 6), el sistema queda libre y se puede retirar por la derecha o por la izquierda de la pistola.

Ubique nuevamente el sistema en su alojamiento dejando el botón moleteado en el costado desde el cual se quiere accionar el retén, coloque el destornillador en la ranura conteniendo el sistema en su posición con la otra mano desde el lado contrario a la ranura de armado, oprima el tornillo y gire en el sentido de giro de las agujas del reloj. El sistema quedará montado en su alojamiento y se podrá accionar el botón del retén del cargador en la forma normal. Monte la cacha haciendo el proceso inverso, tenga en cuenta que la cacha debe encastrar en ambos lados de la empuñadura con unas pequeñas salientes que posee. La pieza de sujeción de la cacha debe girarse en el sentido contrario al movimiento de las agujas del reloj, haga esta operación muy lentamente hasta que baje y se encastre

en su alojamiento sujetando la catcha. Si la pieza de sujeción está en su alojamiento en forma correcta mirando la pistola por su parte inferior, con la boca del arma en dirección contraria al pecho de quien sostiene el arma, la ranura de la pieza que retiene la catcha debe estar perpendicular a la dirección de tiro. En caso contrario se realizó mal el montaje y será necesario llevar el arma a un armero o al Service Técnico de **BERSA S.A.** para que desmonte nuevamente la catcha y la coloque en la forma correcta, mientras subsista esta falla la pistola continuará disparando correctamente y no existirá peligro que se desprenda la catcha, pero no podrá desmontarla nuevamente en la forma indicada.

### **NOTA 3:**

Se ha podido comprobar que algunos tiradores no pueden operar el retén de cargador con la misma mano que operan el arma, a no ser que giren levemente el arma en la mano para alcanzar el botón del retén con el dedo pulgar. Si se monta la palanca retén del cargador invertida, puede accionarse el retén con el dedo índice o con el medio sin modificar el empuñe del arma.

### **Cómo colocar el seguro integral de funcionamiento para almacenamiento seguro del arma.**

El seguro integral de funciones está concebido para la guarda o almacenamiento del arma, sin el riesgo que la misma sea accionada involuntaria o voluntariamente por niños o adultos. Para la colocación del bloqueo se requiere que el martillo se encuentre desmontado o rebatido, lo cual puede lograrse fácilmente accionando la palanca de seguro hacia arriba para desmartillar el arma sin riesgos de un disparo accidental. El arma puede bloquearse incluso con cartucho en la recámara, pero no es recomendable

guardar el arma en esas condiciones, ya que el tiempo de almacenamiento, si es prolongado, puede hacerle olvidar las condiciones del arma en el momento del bloqueo y estarán dadas las condiciones para accidente de consecuencias impredecibles.

Para bloquear el arma se utiliza la llave hexagonal que viene provista con la pistola. Tome la pistola mirando de frente su flanco izquierdo e introduzca la llave en la boca del sistema de cierre que se encuentra inmediatamente debajo de la palanca de desarme. Para la colocación en bloqueo, gire la llave en el sentido contrario al movimiento de las agujas del reloj. El giro es de aproximadamente un cuarto de vuelta. Cuando el sistema está bloqueado se observa que el cuerpo de la traba sobresale unos milímetros de la empuñadura.

El desbloqueo del arma se hace en sentido inverso a su colocación. Sobre la empuñadura se encuentran gravadas las posiciones de fuego y seguro, para recordar al usuario el sentido de giro de una u otra operación. El sistema de bloqueo integral, bloquea el disparador, y en forma indirecta al percutor, por su seguro automático relacionado con el movimiento del disparador. También bloquea la palanca de desarmado impidiendo el desarme de la pistola. Como el desarme del sistema de bloqueo integral es sumamente laborioso y podría decirse que imposible sin dañar el arma, se recomienda que en caso de pérdida de las llaves llevar el arma a una armería o recurrir al servicio técnico de **BERSA S.A.** Todas las llaves son iguales con lo cual el sistema puede desbloquearse con la llave de otra pistola, pero no existe herramienta estándar de esta medida con la cual no corra el riesgo de dañar el encastre de la llave original.

## MANTENIMIENTO

---

Después del uso o por lo menos una vez al mes es conveniente realizar la limpieza del arma.

### **Para hacerlo proceda de la siguiente manera:**

**Desmontaje:** Saque el cargador y asegúrese tirando la corredera hacia atrás que la pistola se encuentra descargada, no olvide comprobar con la corredera hacia atrás que la recámara está efectivamente sin cartucho. Tome la pistola en una mano y con la otra mueva la palanca de desarme de su posición horizontal a vertical, girando en el sentido del movimiento de las agujas del reloj (ver Fig 7). Empuje hacia adelante el conjunto corredera-cañón que saldrá de sus guías y se separará de la empuñadura (ver Fig 8). Comprima levemente el conjunto guía y resortes recuperadores y levántela, separándolo de la corredera-cañón (ver Fig 9 y 10). Extraiga seguidamente el cañón, llevándolo primeramente hacia adelante y luego levantándolo mientras lo desplaza hacia atrás. Tiene ya el arma desarmada para la limpieza.

**Limpieza y Lubricación:** Con un baquetón con cepillo de metal blando humedecido en solvente proceda a limpiar internamente el cañón y la recámara. Limpie con un cepillo de cerda o nylon de tamaño apropiado la corredera y la empuñadura, eliminando toda suciedad y restos de residuos de la combustión del propulsante. Debe tenerse un especial cuidado en la limpieza del asiento de la vaina del cartucho en la corredera. Seque bien todas las piezas y proceda a lubricar el arma. Se debe colocar sólo una pequeña capa de lubricante en los lugares donde hay rozamiento de piezas, especialmente en la coliza de la corredera como de la empuñadura. Utilice para esta operación aceite

especial para armas (SAE 15 a SAE 10.), no emplee lubricantes aptos para contactos eléctricos porque no cumplirán con la función requerida. Si el arma va a quedar almacenada debe lubricarse con una capa fina en el tubo cañón y la recámara, utilizando un baquetón con estopa, cáñamo, género o papel especial, humedecido en el lubricante. Si va a emplear el arma dentro de los 10 días lubrique como se indica en el caso anterior y luego seque el cañón y la recámara con un baquetón con estopa, género absorbente o papel especial que se encuentren limpios. Elimine todo exceso de aceite antes de comenzar el armado.

**NOTA 3:**

En caso de tener que utilizar un arma que se ha almacenado con el cañón y la recámara lubricada, debe secarla bien con el fin de quitar todo resto de aceite. No tire nunca con el tubo cañón y/o la recámara lubricada.

**Montaje:** Proceda en forma inversa a la de desarme hasta armar el conjunto corredera-cañón, enfrente la corredera con la empuñadura a la altura de las guías y emboque las guías de la empuñadura dentro de las guías de la corredera, empuje la corredera hasta que la muesca que posee en la parte izquierda de la corredera coincida con la palanca de desarme, que debe estar en posición vertical, empuje un poco la corredera hacia atrás hasta que pueda girar la palanca en el sentido contrario al movimiento de las agujas del reloj, cuando la palanca se coloque en posición horizontal habrá retenido el tubo cañón y el arma estará lista para el almacenaje o para su utilización.

## Referencias:

---



FIG. 1



FIG. 2



FIG. 3



FIG. 4



FIG. 5



FIG. 6



FIG. 7



FIG. 8



FIG. 9



FIG. 10



***THUNDER 9***  
***THUNDER 40***

# Pistolas THUNDER 9 y THUNDER 40

## ■ Características técnicas

<b>Calibre:</b>	9 mm x 19; (.40 S&W)
<b>Funcionamiento:</b>	Semiautomática
<b>Cierre:</b>	Corto retroceso, con basculamiento del cañón y encastrado en la ventana de eyección.
<b>Acción:</b>	Doble y simple con martillo externo
<b>Largo:</b>	192 mm.
<b>Ancho:</b>	37 mm
<b>Alto:</b>	140 mm
<b>Peso:</b>	0.872 Kg. descargada
<b>Largo del cañón:</b>	107,7 mm (incluida recámara completa hasta el culote de cartucho).
<b>Rayado del cañón:</b>	6 estrias a la derecha, 254 mm de paso.
<b>Capacidad del cargador:</b>	17 cartuchos en la 9 x 19, (13 cartuchos en la 40 S&W).
<b>Seguros:</b>	manual por palanca de desmartillado, manual de almacenamiento activado por intermedio de llave que bloquea el sistema de disparo y el desmontaje, automático de cola del disparador que bloquea el percutor y automático de martillo que separa el martillo del percutor y lo coloca en el primer descanso trabado por el fiador.
<b>Acabados:</b>	Niquelada, negro mate o dos tonos con tratamiento Tenifer en corredera y cañón para endurecimiento superficial, auto lubricación y resistencia a la corrosión.
<b>Alza:</b>	empotrada en la corredera con cola de milano y líneas resaltadoras en blanco para puntería rápida.
<b>Guión:</b>	Fijo en corredera con punto blanco para puntería rápida.
<b>Largo de línea de mira:</b>	153 mm

## Características especiales:

- Martillo con rayado en la cola de montaje para impedir el desplazamiento durante la carga a mano del martillo.
- Aviso de consumo total de la munición del cargador por medio del retén de corredera.
- Arco guardamonte con capacidad para tiro de combate con ambas manos.
- Desarme para mantenimiento rápido y sencillo.
- Accionamiento ambidiestro de todas las palancas.
- Retén de cargador con posibilidad de montaje para su accionamiento por derecha o izquierda del arma.
- Sistema de puntería enfatizado con líneas y puntos de fácil visualización.
- Palanca de abatimiento del martillo.
- Bloqueo integrado de funciones mediante llave para el almacenamiento seguro del arma.



**MINI THUNDER 9**  
**MINI THUNDER 40**

# Pistolas MINITHUNDER 9, MINITHUNDER 40

## ■ Características técnicas

**Calibre:** 9 mm x 19; (.40 S&W).

**Funcionamiento:** Semiautomáticas

**Cierre:** Corto retroceso, con basculamiento del cañón y encastramiento en la ventana de eyección.

**Acción:** Doble y simple con martillo externo

**Largo:** 165 mm.

**Ancho:** 37 mm

**Alto:** 130 mm.

**Peso:** 0.765 Kg descargada.

**Largo del cañón:** 85.7 mm.

**Rayado del cañón:** 6 estrías a la derecha, 254 mm de paso.

**Capacidad del cargador:** 13 cartuchos en la 9 x 19, (10 cartuchos en la 40 S&W).

**Seguros:** manual, por palanca de desarmado, manual, de almacenamiento, activado por intermedio de llave que bloquea el sistema de disparo y el desmontaje, automático de cola del disparador que bloquea el percutor y automático de martillo que separa el martillo del percutor y lo coloca en el primer descanso trabado por el fiador.

**Acabados:** Niquelada, negro mate o dos tonos con tratamiento Tenifer en corredera y cañón para endurecimiento superficial, auto lubricación y resistencia a la corrosión.

**Alza:** empotrada en la corredera con cola de milano y líneas resaltadoras en blanco para puntería rápida.

**Guión:** Fijo en corredera con punto blanco para puntería rápida.

**Largo de línea de mira:** 133 mm (9;.40).

## Características especiales:

- Martillo con rayado en la cola de montaje para impedir el desplazamiento durante la carga a mano del martillo.
- Aviso de consumo total de la munición del cargador por medio del retén de corredera.
- Arco guardamonte con capacidad para tiro de combate con ambas manos.
- Desarme para mantenimiento rápido y sencillo.
- Accionamiento ambidiestro de todas las palancas.
- Retén de cargador con posibilidad de montaje para su accionamiento por derecha o izquierda del arma.
- Sistema de puntería enfatizado con líneas y puntos de fácil visualización.
- Palanca de abatimiento del martillo.
- Bloqueo integrado de funciones mediante llave para el almacenamiento seguro del arma.



**MINI THUNDER 45**

# Pistola MINITHUNDER 45

## ■ Características técnicas

**Calibre:** .45 ACP

**Funcionamiento:** Semiautomáticas

**Cierre:** Corto retroceso, con basculamiento del cañón y encastrado en la ventana de eyección.

**Acción:** Doble y simple con martillo externo

**Largo:** 173 mm.

**Ancho:** 37 mm

**Alto:** 129 mm.

**Peso:** 0.775 Kg descargada

**Largo del cañón:** 90 mm (incluida recámara completa hasta el culote del cartucho).

**Rayado del cañón:** 6 estrías a la derecha, 254 mm de paso.

**Capacidad del cargador:** 7 cartuchos.

**Seguros:** manual, por palanca de desmartillado, manual, de almacenamiento, activado por intermedio de llave que bloquea el sistema de disparo y el desmontaje, automático de cola del disparador que bloquea el percutor y automático de martillo que separa el martillo del percutor y lo coloca en el primer descanso trabado por el fiador.

**Acabados:** Niquelada, negro mate o dos tonos con tratamiento Tenifer en corredera y cañón para endurecimiento superficial, auto lubricación y resistencia a la corrosión.

**Alza:** empotrada en la corredera con cola de milano y líneas resaltadoras en blanco para puntería rápida.

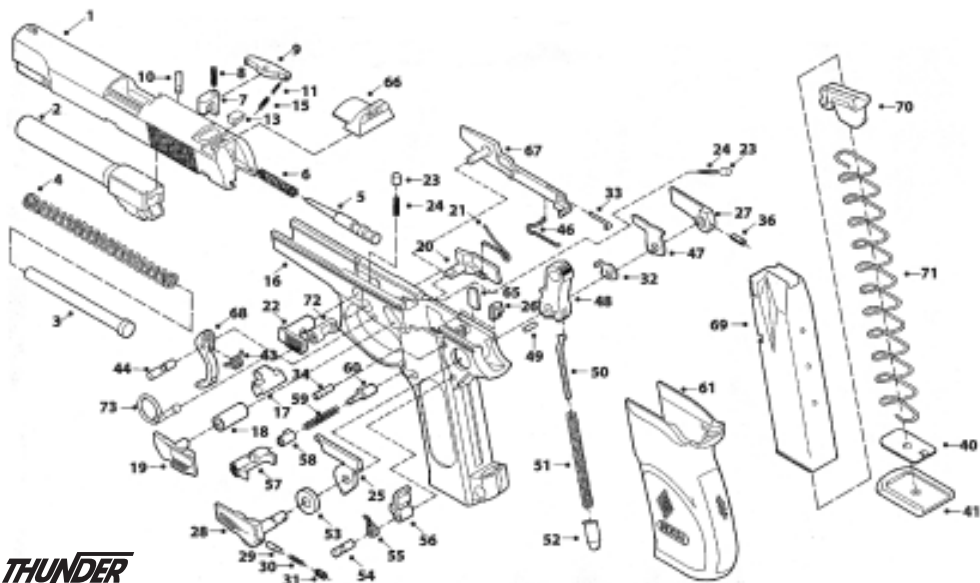
**Guión:** Fijo en corredera con punto blanco para puntería rápida.

**Largo de línea de mira:** 141 mm.

## Características especiales:

- Martillo con rayado en la cola de montaje para impedir el desplazamiento durante la carga a mano del martillo.
- Aviso de consumo total de la munición del cargador por medio del retén de corredera.
- Arco guardamonte con capacidad para tiro de combate con ambas manos.
- Desarme para mantenimiento rápido y sencillo.
- Accionamiento ambidiestro de todas las palancas.
- Retén de cargador con posibilidad de montaje para su accionamiento por derecha o izquierda del arma.
- Sistema de puntería enfatizado con líneas y puntos de fácil visualización.
- Palanca de abatimiento del martillo.
- Bloqueo integrado de funciones mediante llave para el almacenamiento seguro del arma.

## DESPIECE: VISTA EXPLOTADA DE LA PISTOLA



***THUNDER***  
***MINI THUNDER***

## DENOMINACIÓN DE LAS PIEZAS:

---

1. Corredera
2. Cañón
3. Guía del resorte recuperador
4. Resorte recuperador
5. Percutor
6. Resorte del percutor
7. Seguro automático del percutor
8. Resorte del seguro automático
9. Uña extractora
10. Perno de la uña extractora
11. Resorte de la uña extractora externo
13. Tope del percutor
15. Resorte de la uña extractora interno
16. Empuñadora
17. Leva cañón
18. Bujes de la leva cañón
19. Retén de la corredera lado izquierdo
20. Retén de la corredera lado derecho
21. Ballesta del retén de corredera
22. Palanca de desarme
23. Retén de la palanca de desarme y del SBI
24. Resorte de la palanca de desarme y del SBI
25. Expulsor, (botador)
26. Tope de martillo
27. Palanca de seguro lado derecho
28. Palanca de seguro lado izquierdo
29. Perno de la palanca de seguro
30. Resorte de la palanca de seguro
31. Tornillo de la palanca de seguro
32. Desmontador del martillo
33. Ballesta de seguro del tirante del martillo
34. Perno tope de la palanca de seguro
36. Espina elástica de la palanca de seguro
40. Retén de la tapa del cargador
41. Tapa del cargador
43. Resorte del disparador
44. Perno del disparador
46. Ballesta del tirante del martillo
47. Leva del seguro automático
48. Martillo
49. Perno de apoyo del empujador
50. Empujador del martillo
51. Resorte del martillo
52. Apoyo del resorte del martillo (retén de cacha)
53. Guía del eje del martillo
54. Perno del fiador
55. Resorte del fiador
56. Fiador
57. Retén del cargador
58. Bujes del retén del cargador
59. Resorte del retén del cargador
60. Perno del retén del cargador
61. Cacha
65. Desconector
66. Alza
67. Tirante del martillo
68. Disparador
69. Cuerpo del cargador
70. Elevador
71. Resorte del cargador
72. Cuerpo de la traba del sistema de bloque integral (SBI)
73. Llave del SBI

<b>Modelo</b>	<b>THUNDER 9</b>	<b>THUNDER 40</b>	<b>MINITHUNDER 9</b>	<b>MINITHUNDER 40</b>	<b>MINITHUNDER 45</b>
<b>Calibre</b>	9 mm x 19	.40 S&W	9mm x 19	.40 S&W	.45 ACP (11.25 mm)
<b>Funcionamiento</b>	Semiautomática				
<b>Cierre</b>	Corto retroceso, con basculamiento del cañón y encastre en la ventana de eyección.				
<b>Acción</b>	Doble y simple con martillo externo				
<b>Largo</b>	192 mm	192 mm	165 mm	165 mm	173 mm
<b>Ancho</b>	37 mm				
<b>Alto</b>	140 mm	140 mm	130 mm	130 mm	129 mm
<b>Peso</b>	872 gr	872 gr	765 gr	765 gr	775 gr
<b>Largo del cañón</b>	107,7 mm	107,7 mm	85,7 mm	85,7 mm	90 mm
<b>Rayado del cañón</b> <b>6 estrías a la derecha</b>	254 mm de paso	407 mm de paso	254 mm de paso	407 mm de paso	407 mm de paso
<b>Capacidad del cargador</b>	17 cartuchos	13 cartuchos	13 cartuchos	10 cartuchos	7 cartuchos
<b>Seguros</b>	Manual por palanca de desmartillado, manual de almacenamiento activado por intermedio de llave que bloquea el sistema de disparo y el desmontaje, automático de cola del disparador que bloquea el percutor y automático de martillo que separa el martillo del percutor y lo coloca en el primer descanso trabado por el fiador.				
<b>Acabados</b>	Niquelada, negro mate o dos tonos con tratamiento Tenifer en corredera y cañón para endurecimiento superficial.				
<b>Alza</b>	Empotrada en la corredera con cola de milano y líneas resaltadoras en blanco para puntería rápida.				
<b>Guión</b>	Fijo en corredera con punto blanco para puntería rápida.				
<b>Largo de línea de mira</b>	153 mm	153 mm	133 mm	133 mm	141 mm

# **MANUAL DE SEGURIDAD Y COMENTARIOS GENERALES**

---

## **LA PROTECCIÓN DE OJOS Y OÍDOS:**

Al tirar debe usar tapones de oído y orejeras para proteger sus oídos de una pérdida permanente y acumulativa de la audición, que es provocada por el ruido que acompaña a los disparos de las armas de fuego.

Es importante también que use anteojos para protegerse del polvo, los restos de carbón, los lubricantes, las partículas metálicas y otros elementos que pueden desprenderse a gran velocidad durante el uso del arma.

Esta precaución deben tomarla también los que lo acompañan durante el tiro.

## **LOS MECANISMOS DE SEGURIDAD**

Su arma posee numerosos mecanismos de seguridad para que no funcione cuando no debe funcionar y para que lo haga en forma correcta cuando se decide utilizarla. No obstante ello nada puede reemplazar el sentido común y las precauciones cuando se maneja un arma. Piense que los sistemas de seguridad no pueden prevenir el uso inadecuado, o una rotura o mal funcionamiento ocasionado por un montaje incorrecto o un ajuste hecho por personas no autorizadas.

Como medida de seguridad básica, cuando empuñe la pistola nunca dirija la boca del arma hacia personas, animales u objetos a los cuales pueda dañar, la dirección ideal es mantener la boca del arma hacia arriba, con los dedos fuera de la cola del disparador.

Es recomendable acostumbrarse a mantener el arma en seguro, para retirarlo sólo un instante antes de efectuar el disparo, cuando se da comienzo al proceso de apuntar el arma al blanco.

Al desmartillar el arma girando hacia arriba la palanca de seguro es recomendable mantener la boca del arma dirigida a una dirección que no represente un peligro, en general esa dirección es hacia el blanco al cual se estaba tirando o hacia arriba.

Al colocar el seguro compruebe que el mismo esté bien colocado, de lo contrario correrá el riesgo que no sea efectivo. En las Pistolas BERSA la posición de seguro queda bien definida, pero no está de más comprobar bien su ubicación repitiendo la operación de colocación.

En general no es recomendable transportar el arma con cartucho en la recámara, si no obstante debe hacerlo, coloque el arma en seguro por medio de la palanca correspondiente. Podrá comprobar personalmente que la palanca de seguro puede bajarse fácilmente con cualquiera de las dos manos, en todos los casos con el dedo pulgar y sin modificar el empuñe del arma, por lo que no se justifica el correr riesgos innecesarios.

### **COMPROBACIÓN DEL CORRECTO FUNCIONAMIENTO DE LOS MECANISMOS DE SEGURIDAD**

Usted puede comprobar el correcto funcionamiento de todos los mecanismos de seguridad de su pistola, y es recomendable que lo haga periódicamente, no se requieren herramientas especiales y es sumamente sencillo. Se realiza en 9 pasos.

1. Asegúrese que su arma está descargada, retire el cargador y proceda a desarmarla en forma similar a cuando realiza la limpieza de la misma. Tome la empuñadura, tire la cola del disparador y simultáneamente tome el martillo con la otra mano acompañando el movimiento

que le imprime haciendo fuerza en la cola del disparador. El martillo retrocederá hasta un cierto punto y se desconectará de la pieza que lo arrastra. Si usted mantiene la cola del disparador oprimida a tope podrá comprobar que el martillo avanza hasta quedar casi perpendicular a la colisa de la empuñadura. Si presiona sobre la cola rallada del martillo, debe notar que el martillo avanza y si se lo suelta retrocede, aproximadamente 10°. En cuanto usted suelta la cola del disparador o afloja levemente la presión el martillo empieza a retenerse hasta que lo hace en forma permanente a unos 10° de la vertical. Usted acaba de comprobar el funcionamiento correcto del seguro que aleja al martillo del percutor, asegurando que aunque no funcione el bloqueo del percutor, sea imposible por un impacto sobre el martillo, que se inicie el proceso de disparo cuando se tiene un proyectil en la recámara.

2. Tome la empuñadura y póngala de forma tal que las colisas que encajan en la corredera queden frente a sus ojos, con la empuñadura hacia usted. Saque y coloque la palanca de seguro, usted tiene que ver una pequeña pieza junto al martillo, que tiene forma de T, que baja y sube simultáneamente con el movimiento de la palanca. Compruebe que estando colocado el seguro cuando usted mueve el martillo hacia delante éste se apoye en este tope impidiéndole moverse hacia adelante. Para mayor seguridad puede sacar el seguro y oprimir fuertemente el martillo hacia adelante si en esas circunstancias quiere colocar el seguro no podrá hacerlo ya que el tope lo retiene un poco más atrás que el seguro anterior. Si no ha

surgido nada anormal usted ha comprobado el funcionamiento correcto de una parte del seguro principal, el que asegura que siempre el martillo quede alejado del percutor y que es redundante con el anterior, con la diferencia que éste debe activarlo o desactivarlo manualmente, no se libera al accionar la cola del disparador.

3. Tome la empuñadura, monte el martillo a mano hasta que quede trabado al final de su recorrido. Suba ahora el seguro y verá que el martillo se lanza hacia adelante en forma similar a cuando oprime la cola del disparador en simple acción. Repita esta operación y compruebe mirando de perfil el arma que el martillo no llega a la posición vertical, se detiene antes en la posición determinada por el tope anterior en forma de T, aproximadamente a 12º de la vertical. Esta comprobación es todavía más gráfica si se realiza con la pistola armada. Si usted coloca un mondadientes entre el percutor y el martillo, puede comprobar que al desmontar el martillo con la palanca de seguro el martillo no toca al mondadientes, se detiene antes por interferencia con el tope. Si todo se ha comportado como se describió anteriormente, habrá comprobado el correcto funcionamiento de otra de las funciones del seguro principal.
4. Con el seguro colocado lleve el martillo hacia atrás. Éste no debe trabarse en la posición de máximo recorrido. Si funciona de la manera descrita habremos comprobado la desconexión efectiva del tirante del martillo respecto al martillo, cuando se coloca el seguro principal.

5. Con el seguro colocado se acciona la cola del disparador, la misma no debe poder mover al martillo, debe funcionar como si estuviera desconectada, al bajar el seguro debe conectarse nuevamente. Ésta es la última comprobación del seguro principal, si todo ha funcionado bien no pueden haber dudas sobre su correcto funcionamiento.
  
6. Tome la empuñadura y accione la cola del disparador hasta que se produzca el desenganche del martillo, en esas circunstancias usted debe ver delante del martillo y a la derecha que sobresale unos tres milímetros una pieza metálica de chapa. Si mantiene apretada la cola del disparador ésta no debe bajarse. Al soltar la cola del disparador si se la empuja se baja hasta quedar al nivel del material de la empuñadura. Con esta acción hemos comprobado el funcionamiento del elevador del seguro automático del percutor.
  
7. Tome la corredera, sin el cañón ni el conjunto de resorte recuperador. Mire la parte trasera de la corredera. Con un elemento metálico firme, convenientemente una varilla de acero de 3 a 4 mm, empuje el percutor por su parte trasera, usted podrá ver que el percutor sobresale unas décimas de milímetros de su alojamiento. Al empujar se debe notar que el percutor no se mueve o lo hace una distancia muy pequeña. Si haciendo esta operación observa por la ventana de eyección, hacia la zona de apoyo del culote del proyectil, verá que la punta del percutor no asoma. Si todo ocurre como hemos descrito el seguro automático de percutor funciona correctamente en lo que se refiere a su montaje cuando no se acciona la cola del disparador.

8. Repita la prueba anterior, pero en este caso gire la corredera y mire su parte inferior, la que queda en contacto con la empuñadura. Gírela de forma que la boca del arma apunte hacia usted. Vera que en la parte más alejada de usted cerca del lugar donde impacta el martillo y hacia la derecha, asoma una pieza rectangular de unos 4,5 x 2,5 mm. Si la empuja con la uña notará que se hunde. Tome la corredera y empuje con la uña esta pieza, simultáneamente empuje con la varilla indicada el percutor, si hunde lo suficiente esta pieza deberá notar que el percutor queda libre y lo puede empujar haciéndolo asomar por el orificio que se encuentra en el apoyo del culote. Cosa que se puede observar mirando a la altura de la ventana de eyección. Si esta comprobación fue satisfactoria y también la anterior, el seguro automático de percutor funciona correctamente.
  
9. Tome la empuñadura y ponga horizontal la palanca de desarmado. Tome la llave del bloqueo integral del arma, mirando la empuñadura con las colizas hacia usted coloque la llave de bloqueo y no la gire. Compruebe que la cola del disparador monta el martillo en doble acción, para ello basta con tirar unos pocos milímetros y el martillo comenzará su movimiento hacia atrás. Gire ahora la llave y deberá ver la pieza de traba que gira en el interior del arma a la altura de la cola del disparador. Si prueba ahora tirar de la cola del disparador, deberá notar que la misma queda bloqueada en su posición con apenas un pequeño movimiento. Saque la llave e intente bajar la palanca de desarmado, la palanca debe estar trabada en su lugar,

pudiendo realizar sólo un pequeño movimiento angular. Si todo funciona de la manera indicada el seguro integral actúa correctamente.

Arme nuevamente el arma teniendo en cuenta de colocar la palanca de desarme en posición vertical para poder montar el conjunto corredera cañón.

Si realizando este Test encuentra usted alguna anomalía diríjase al agente **BERSA** quien le indicará las acciones necesarias para el envío para su reparación en el Service Oficial. El funcionamiento de los seguros es prioritario, no se demore en hacer la reparación y puede ser poco prudente confiarla a personal no autorizado expresamente por la empresa.

## **LA CARGA DEL ARMA**

Las pistolas **BERSA** son sumamente seguras y poseen sistemas redundantes para evitar un posible accidente durante la manipulación, no obstante asegúrese cuando carga la pistola que la boca del arma se dirige hacia un lugar donde no puede producir daños en caso de un disparo accidental.

En lugares cerrados que no sean polígonos de tiro, frecuentemente la única dirección medianamente segura es hacia arriba, acostúmbrese a cargar de esta forma el arma.

Compruebe siempre antes de comenzar una sesión de tiro que no existan obstáculos para el proyectil dentro del tubo cañón, una obstrucción puede producir un estallido pudiendo con ello producir heridas al que empuña el arma y a quienes lo acompañan.

Antes de efectuar tiro con el arma asegúrese que no existen restos de lubricante en la recámara o en

el alma del cañón, estos restos de aceites o grasas, entran en combustión durante la combustión de la pólvora, disminuyendo y variando el rendimiento de los cartuchos, generan, además, residuos carbonosos que pueden llegar a producir interrupciones en el funcionamiento del arma.

## **EL DISPARO DEL ARMA**

Cuando coloque el arma en condiciones de disparo, dirija siempre la boca del cañón hacia la dirección hacia la cual quiera dirigir el proyectil.

Nunca se pasee con el arma cargada, o deje de prestarle atención, recuerde que una simple presión en la cola del disparador puede ser suficiente para efectuar un disparo en simple acción y un esfuerzo un poco mayor para disparar una en doble acción. El martillo bajo no garantiza la seguridad de un arma de doble acción con proyectil en la recámara.

Tenga presente que en la pistola durante el disparo la corredera retrocede a gran velocidad hacia atrás, por lo cual debe mantener alejado los dedos, la mano, la cara y cualquier otra parte del cuerpo de la zona de acción de la misma, un golpe de la corredera puede producir heridas de importancia. Como las vainas vacías durante el disparo se expulsan a gran velocidad por la ventana de eyección el colocarse en la zona de expulsión puede ser peligroso, el impacto de una vaina puede producir heridas que pueden ser de importancia si alcanza a los ojos de personas o animales. Evite que otras personas o animales se ubiquen dentro de esta zona y tenga en cuenta también la posibilidad de los rebotes que pueden ser tan peligrosos como un impacto directo de la vaina.

La mejor forma de evitar que la corredera y las vainas produzcan heridas al tirador es efectuar el tiro

empuñando el arma con el brazo estirado hasta 2/3 de su longitud total y con el arma a la altura del hombro.

Si durante el tiro nota alguna anomalía como polvo, gas, ruido inusual, u observa vainas hinchadas, fisuradas, con el cebo detonador perforado, detenga en forma inmediata el tiro, descargue el arma y llévela a un armero o al Servicio Técnico de **BERSA S.A.** El continuar tirando puede ser sumamente peligroso para usted, para los que lo acompañan y puede dañar el arma en forma irreparable.

Si llega a producirse un atasco de la munición, apunte el arma en una dirección segura, saque el cargador, tire la corredera hacia atrás y reténgala con la traba de corredera, en esas condiciones podrá retirar el proyectil atascado sin inconvenientes, ya sea sacudiendo el arma o tomándolo con los dedos.

## **LA DESCARGA**

Al terminar de tirar, saque el cargador del arma siempre dirigiendo la boca del cañón a un lugar seguro, levante el arma y tire de la corredera varias veces, retenga la corredera con la traba de corredera y compruebe que la recámara está vacía. Levante la palanca de seguro y baje de esta forma el martillo en forma segura sin ningún riesgo.

## **FORMA DE TRANSPORTAR Y GUARDAR EL ARMA**

Transporte siempre el arma descargada con su documentación de tenencia y credenciales de legítimo usuario hacia y desde los lugares de práctica de tiro.

Guarde el arma y la munición por separado. Active por medio de la llave provista el sistema de bloqueo

integral de funciones del arma y guarde la llave en un lugar seguro separado del arma y de la munición. Mantenga siempre el arma y la munición lejos del alcance de los niños y de adultos descuidados, inexpertos o no autorizados.

El portar el arma con un cartucho en la recámara aumenta considerablemente la posibilidad de un accidente. Portar en esas condiciones sólo en situaciones de sumo peligro que requieran encontrarse totalmente en apresto. La forma de hacerlo es cargar la pistola introduciendo un proyectil en recámara y bajar el martillo por medio de la palanca de seguro, la palanca debe quedar en posición elevada. Esto permitirá una gran seguridad en el transporte y sólo se deberá bajar la palanca de seguro y tirar de la cola del disparador para efectuar el primer tiro en doble acción.

## **SOBRE LA MUNICIÓN**

Utilice siempre munición original de fábrica y de buena calidad (utilice en lo posible productos de empresas reconocidas que garantizan el cumplimiento de las normas internacionales). Nunca utilice munición húmeda, sucia, con balas hundidas en la vaina o floja, corroídas o con cualquier otro defecto manifiesto.

No lubrique en exceso el arma y seque bien los lugares que estarán en contacto con la munición, el aceite puede afectar a la munición y hacer que ésta falle o que su rendimiento se haga impredecible. No pruebe utilizar munición de calibres diferentes a los de su arma, aunque le parezca que la diferencia es pequeña.

La garantía del arma cesa si surge algún inconveniente con munición recargada, ésto se debe a que

no puede controlarse el comportamiento de cartuchos que no son armados bajo norma. La recarga de munición es una técnica muy elaborada que debe aprenderse y perfeccionarse, una recarga inadecuada puede causar grave daño en la pistola, al tirador y a los que lo acompañan.

En caso de presentación de pistolas con daños por utilización de munición de fábrica debe entregar el arma acompañado de las vainas vacías de los cartuchos que produjeron el problema y en lo posible de cartuchos completos sin disparar del mismo lote, para que pueda realizarse el peritaje correspondiente.

Una excesiva presión en el tubo cañón durante el tiro puede interrumpir el arma y producirle serios daños, ésto se puede deber a munición mal recargada, o a obstrucciones en el normal desplazamiento de la bala en el ánima. La obstrucción puede deberse a la existencia de una bala en el tubo cañón detenida a medio camino, lo que es sumamente inusual y producto de munición en muy mal estado. Ésto se puede evitar si se está atento al estampido del disparo y a cualquier anomalía en el funcionamiento de la pistola, en general en estos casos se produce inconvenientes en el cierre de la corredera o se observa pólvora sin quemar en los mecanismos.

Los cartuchos con bala floja pueden dejar la bala encajada en el cono de unión entre la recámara y el rayado del cañón cuando se extrae la vaina sin haber disparado, así mismo un cartucho sin carga de pólvora pero con cebo detonadora en buenas condiciones puede clavar la bala a mitad del recorrido del cañón. Si se sospecha que ésto puede haber ocurrido, desarme el arma y observe el tubo cañón. Si una bala se encuentra obstruyendo el cañón extráigala golpeando con una varilla de diámetro un poco menor en sentido contrario a la dirección de avance normal de la bala. No intente jamás sacar la

bala atascada disparando otro cartucho con bala o un cartucho con pólvora y sin bala, porque se puede producir una sobrepresión, dañar el arma y herirlo a usted y a las personas que se encuentran en las proximidades. Si de esta forma no puede solucionar el problema lleve el arma a un armero o al Servicio Técnico de **BERSA S.A.**

### **LOS CUIDADOS DEL ARMA**

Cuando se entrega el arma a los agentes de venta las mismas llevan un envoltorio de fábrica y poseen una pequeña cobertura de grasa y aceites protectores. El vendedor usualmente saca esta capa de grasa y aceites protectores para disponerla para la venta. Controle personalmente que esta tarea se halla realizado ya que el arma no debe cargarse o dispararse sin antes eliminar este lubricante.

Mantenga la pistola lubricada cuando la mantenga almacenada.

Límpuela sacándole el lubricante en exceso antes de disparar. Quite concienzudamente todo lubricante del tubo cañón, prestando especial importancia a la recámara.

Luego de tirar cepille el tubo cañón y la recámara con cepillo de alambre de metal blando y pásele luego un baquetón con un elemento de limpieza en su extremo (estopa (\*), trapo, cáñamo o papel especial) limpio, repita la operación humedeciendo el elemento de limpieza en aceite para armas de puño. Si está seguro de tirar dentro de los diez días seque el cañón con un elemento de limpieza seco y limpio. No olvide limpiar también el apoyo del culote del proyectil en la corredera y toda la zona lindera con la boca de la recámara donde habitualmente se depositan residuos carbonosos de la combustión de la pólvora.

(\*) La estopa para limpieza de armas debe ser especial, no debe dejar fibras sobre las superficies metálicas. Por esa razón resultan más convenientes los trapos de fibra absorbente y larga o los papeles especiales para limpieza de armas.

## **LOS REPUESTOS**

El distribuidor de **BERSA S.A.** posee un suministro de piezas de repuesto. Si el arma necesita un Service le recomendamos dirigirse a **BERSA S.A.** para su reparación. Existen muchos y excelentes armeros pero naturalmente el trabajo de cualquier armero en particular que no pertenezca al Departamento de Service de la empresa está más allá de nuestro control. El ajuste o el reemplazo de piezas no autorizadas puede invalidar la garantía. Es responsabilidad del comprador que las piezas ordenadas a **BERSA** sean del tipo correcto y que se monten en el arma en la forma conveniente.

## **SOBRE LA GARANTÍA**

La garantía que da **BERSA S.A.** a sus productos está condicionada al cumplimiento de las indicaciones de este manual. Cumplida esta condición la garantía es válida por 3 años para cualquier propietario y de por vida para el primer propietario del arma. La garantía de por vida cesa cuando el arma cambia de dueño, si es que han transcurrido más de tres años desde la fecha de la compra. Para ejecutar la garantía el arma debe ser acompañada de la documentación de compra y de registro y de la documentación de identificación personal del propietario (fotocopia de los originales).

No obstante ello en caso de tener algún problema con nuestras armas y que no se reúnan las condiciones establecidas de garantía, le recomendamos acercarse a **BERSA S.A.** ya que nuestro concepto de garantía es sumamente amplio y flexible.

### **LA POLÍTICA DE SERVICE**

El arma que usted posee fue cuidadosamente inspeccionada y probada antes de ser despachada. La empresa se asegura con ello que cumpla con todas las especificaciones y normas. Si no obstante ello el arma necesita algún tipo de reparación se recomienda que lo efectúe a través del Service de **BERSA S.A.** La política de la empresa es reducir al mínimo el gasto en reparaciones de sus clientes y en general la garantía es lo suficientemente amplia como para favorecer la concurrencia al Service Oficial con un gasto mínimo o nulo. No desaproveche esta posibilidad.

Si usted tiene alguna duda respecto al funcionamiento del arma, no dude en contactarse con el Departamento de Service y describir los aspectos y circunstancias involucradas. Si el Departamento considera que el arma necesita un service en fábrica, se lo hará saber y le dará las instrucciones para el mejor envío. Si la reparación requerida no está cubierta por la garantía (copia adjunta) se enviará una cotización con el costo real de la reparación (la empresa para su beneficio no trabaja con estimativos). Si surgiese de la inspección en fábrica la necesidad de algún otro tipo de reparación se lo consultará, es política de la empresa no realizar ningún trabajo sin el expreso consentimiento del comprador.

### **EL ENVÍO DEL ARMA PARA SU REPARACIÓN.**

Las armas para su envío a Fábrica deben estar descargadas y despacharse con fotocopia de la

documentación correspondiente y con el flete pago. No se aceptarán envíos a pagar en destino. Junto con el arma se debe adjuntar una nota en que se aclare, el número de serie del arma, el calibre y que reparación requiere o cuál es el problema que presenta. Se debe de ser muy claro y preciso en la definición del problema, no limitarse a decir “defectuoso” o “necesita reparación”. Los envíos deberán presentarse al distribuidor de **BERSA** más cercano, si el arma debe enviarse cargada por un problema insolucionable que ha atorado el proyectil, el distribuidor de **BERSA** deberá por ley notificar a las autoridades policiales. No incluya en el envío, cepos, cinturones, fundas, sistemas de puntería especiales o cualquier otro accesorio.

Le recordamos nuevamente que es política de la empresa que el cargo por reparaciones no cubiertas por la garantía se reduzca al mínimo posible. El service de nuestras armas lejos de ser una molestia, es alentado por la empresa ya que nos permite conocer mejor y corregir los problemas de nuestros productos. Esta política aplicada durante mas de cuarenta años nos ha permitido competir en el ámbito internacional y entrar en mercados sumamente exigentes.

La dirección para el envío de su arma es:

**BERSA S.A.** Magallanes 775 (B1704FLC) Ramos Mejía,  
Provincia de Buenos Aires • Argentina  
Tel: (54-11) 4658-0246 – Fax: (54-11) 4656-2093  
Mail: info@bersa-sa.com.ar

## **RESPONSABILIDAD**

Las armas de puño son consideradas armas de fuego peligrosas, y **BERSA** y sus distribuidores las venden no responsabilizándose de ningún modo del uso y reventa de las mismas. Tampoco se hacen responsables por las consecuencias de un mal funcionamiento, heridas físicas o daños a la propiedad ocasionados por las mismas.

Se incluye en lo anterior los accidentes o daños ocasionados por descargas negligentes o intencionales, manejo inadecuado o descuidado, modificaciones no autorizadas, uso de munición defectuosa, inadecuada, recargada o cargada por el usuario, negligencia, corrosión u otras circunstancias que fueran más allá del control directo o inmediato de **BERSA S.A.**

La limitación es aplicable sin considerar si la responsabilidad se basa en negligencia, contrato o responsabilidad estricta (inclusive cualquier admisión de advertencia). **BERSA S.A.** y su distribuidor no se responsabilizan en ningún modo por los daños accidentales, tales como pérdida comercial, pérdida del uso de la propiedad y pérdida de beneficios o ingresos.



**WORLD CLASS QUALITY**

**BERSA S.A.** Magallanes 775 (B1704FLC) Ramos Mejía,

Provincia de Buenos Aires • Argentina

Tel: (54-11) 4658-0246 – Fax: (54-11) 4656-2093

Mail: [info@bersa-sa.com.ar](mailto:info@bersa-sa.com.ar)